

MANUAL
TÉCNICO

ZEUS

DESIGN | PISOS E REVESTIMENTOS



PREZADO CLIENTE

É com grande satisfação que o recebemos em nossa empresa! Agradecemos pela confiança e por permitir que a Zeus faça parte de seu ambiente! Você adquiriu um produto diferenciado, fabricado exclusivamente para o seu projeto! Para manter suas características é necessário ter cuidados específicos na sua instalação e manutenção. Sugerimos que a instalação do material seja realizada por profissionais especializados no assentamento de placas cimentícias. Tão importante quanto adquirir um produto de qualidade é a contratação de um profissional de assentamento que garanta o sucesso do serviço. Por favor, leia atentamente todas as instruções do nosso manual técnico.

Caso tenha alguma dúvida ou deseje mais informações entre em contato conosco pelo telefone 55 (19) 41040036, e-mail: contato@zeusdesign.com.br ou acesse o nosso site www.zeusdesign.com.br.



1 | PRODUTO

Os pisos e os revestimentos Zeus são à base de cimento e apresentam alta resistência mecânica e durabilidade, desde que manuseados e assentados corretamente. As peças são fabricadas em processo artesanal e podem apresentar pequenas variações de cores e dimensões, além de pequenas marcas em suas arestas.



2 | TRANSPORTE E DESCARREGAMENTO

- Os produtos à base de cimento são sensíveis a manchas antes da impermeabilização, portanto necessitam de cuidados no transporte e manuseio.

- Nenhuma outra carga deve ser colocada sobre as peças e o caminhão de coleta deve ser o mesmo que fará a entrega ao cliente, ou seja, não deverá existir redespacho ou transbordo.

- Os responsáveis pelo descarregamento devem estar com as mãos limpas ou usando luvas para conservar as peças sem manchas.



3 | RECEBIMENTO

- Determine uma pessoa de confiança para ficar responsável pelo recebimento e conferência do material.

- Confira o material de acordo com o pedido e a integridade do mesmo.

- Caso verifique alguma irregularidade, registre a ocorrência no TERMO DE RECEBIMENTO e comunique imediatamente a revenda responsável.

- Jamais instale o produto caso encontre algum defeito visível, pois o produto assentado será considerado produto aceito.



4 | ARMAZENAMENTO

- O material deve ser armazenado em área limpa e coberta, protegida da chuva e poeira.

- O chão deve ser forrado com plástico transparente (não utilizar papelão, Madeirit, MDF ou compensado).

- Retire as peças das caixas de papelão para serem armazenadas. A função da caixa de papelão é de proteção durante o transporte e pode provocar manchas nas peças caso absorva a umidade do ambiente durante o armazenamento.

- Mantenha as cantoneiras de isopor e armazene as peças na vertical (em pé), a fim de mantê-las sem avarias.

- Para as peças que não acompanham cantoneiras de isopor, armazená-las na vertical (em pé), dispostas face contra face.

- **NUNCA** armazene as peças na horizontal (deitadas)! **NUNCA** sobreponha uma fileira de peças em cima de outra fileira de peças.

- Cubra o material com plástico transparente.

- **ATENÇÃO:** Recomendamos que as peças não sejam armazenadas por tempo prolongado, pois tendem a formar manchas irreparáveis. Este processo é natural do concreto, não sendo considerado um defeito do produto.



5 | PREPARAÇÃO DO LOCAL DE APLICAÇÃO

- Execute a limpeza da área removendo todos os tipos de resíduos.

- Realize a inspeção da base (contra piso ou parede). Se necessário, proceda às regularizações.

- Verifique as condições de estanqueidade à umidade da área. Caso evidencie sinais de umidade e eflorescência, revise as condições de drenagem e impermeabilização executadas.



- A colocação do material Zeus deve ser, preferencialmente, a última etapa da execução da obra, evitando que outros serviços possam danificá-lo (gesso, pintura, paisagismo, apoio de ferramentas, escadas e andaimes).
- Este trabalho deve ser realizado por profissionais especializados no assentamento de placas cimentícias.

PISOS

- **Junta de assentamento para pisos: de 5 a 10 mm, dependendo do tamanho da peça.**
- O contra piso deve estar bem nivelado, ter no mínimo 21 dias de cura e estar livre de qualquer poeira ou sujeira.
- No ato do assentamento, o contra piso deve ser umedecido.
- Antes de aplicar argamassa no piso é muito importante eliminar qualquer resto de sujeira, poeira ou nata de cimento na face de assentamento da peça. Utilize pano úmido ou escova de cerdas macias umedecidas.
- **Utilize argamassa do tipo AC III (ABNT NBR 14081:2012).**
- **Para peças claras, utilize sempre argamassa na cor branca.**
- **Rendimento médio aproximado da argamassa para pisos: 10Kg/m².**
- Devido ao processo artesanal de produção, a face inferior do piso pode apresentar certa irregularidade que deve ser compensada na argamassa, assegurando assim o seu correto nivelamento.
- A argamassa deve ser aplicada na face inferior da peça e no contra piso em sentidos opostos com auxílio de desempenadeira de aço dentada de 10 mm.
- Não espalhe panos de argamassa superiores a 1,5m² para não exceder o tempo em aberto indicado pelo fabricante.
- Inspeccione a argamassa a cada 10 peças assentadas, removendo a peça para verificação do correto esmagamento dos cordões e a porcentagem de preenchimento no verso das peças. Caso os cordões não estejam totalmente esmagados, retire todas as placas e inicie o assentamento novamente.
- Tome cuidado para que a argamassa não extravase para a parte superior da peça. Esse contato pode provocar manchas irreversíveis no material.
- O piso não deve ser transitado até 72 horas após o assentamento para que não ocorram deslocamentos da argamassa e conseqüente fissura das peças.

PAREDES

- **Junta de assentamento para revestimentos: de 2 a 4mm, dependendo do tamanho da peça.**
- **Os revestimentos mosaicos devem ser assentados com junta seca.**
- Os revestimentos deverão ser assentados sobre o emboço (reboco), com no mínimo de 21 dias de cura e estar livre de qualquer poeira ou sujeira.
- No ato do assentamento, o emboço deve ser umedecido;
- Antes de aplicar argamassa no revestimento é muito importante eliminar qualquer resto de sujeira, poeira ou nata de cimento na face de assentamento da peça. Utilize pano úmido ou escova de cerdas macias umedecidas.
- O assentamento deve ser sempre iniciado de baixo para cima, ou seja, assenta-se a primeira fileira inteira de baixo para depois assentar a placa da fileira superior.
- **Utilize argamassa do tipo AC III (ABNT NBR 14081:2012).**
- **Para peças claras, utilize sempre argamassa na cor branca.**
- **Rendimento médio aproximado da argamassa para revestimentos: 3,5Kg/m².**
- Devido ao processo artesanal de produção, a face inferior do revestimento pode apresentar certa irregularidade que deve ser compensada na argamassa, assegurando seu correto nivelamento.
- A argamassa deve ser aplicada na face inferior da peça e no emboço em sentidos opostos com auxílio de desempenadeira de aço dentada de 10mm.
- Não espalhe panos de argamassa superiores a 1,5m² para não exceder o tempo em aberto indicado pelo fabricante.
- Durante o assentamento, verifique se os cordões de argamassa estão totalmente esmagados, removendo uma a cada dez placas assentadas. Caso os cordões não estejam totalmente esmagados, as peças devem ser retiradas e o assentamento deve ser reiniciado com cuidado para que os cordões fiquem totalmente esmagados.
- Tome o devido cuidado para que a argamassa não extravase para a parte superior da peça. Esse contato pode provocar manchas irreversíveis no material.



- **Utilize rejunte do tipo II ou flexível (ABNT NBR 14992:2003).**
- **Tempo para aplicação do rejunte: 72 horas após o assentamento.**
- **Rendimento médio aproximado do rejunte para pisos: 1Kg/m²**
- **Rendimento médio aproximado do rejunte para revestimentos: 250g/m²**
- O rejuntamento não se aplica aos revestimentos Mosaicos que devem ser assentados com junta seca.
- A aplicação do rejunte deve ser feita com o auxílio de uma bisnaga para evitar sujeiras nas placas.

- Proteja as extremidades das peças com fita crepe. Porém, retire a fita crepe logo após a aplicação do rejunte para evitar manchas nas peças.

- Tome o devido cuidado para que o rejunte não extravase na peça. O rejunte pode provocar manchas irreversíveis na superfície das peças. Caso o rejunte extravase na peça, remova-o imediatamente com o auxílio de uma esponja úmida.

- Evite o sol forte durante a aplicação do rejunte e umedeça constantemente as arestas das peças e as juntas.

- Aguarde pelo menos 72 horas após a aplicação do rejunte para a realização da limpeza pós-obra.



8 | LIMPEZA

LIMPEZA PÓS-OBRA

- Após o assentamento, mantenha o material coberto com plástico transparente até a finalização da obra para evitar possíveis sujeiras (não utilize papelão).

- **Tempo para execução da Limpeza Pós-Obra: no mínimo 72 horas após o rejuntamento.**

- Não utilize produtos de limpeza de base ácida como "limpa pedras" ou produtos de limpeza de uso geral.

- Na remoção de sujeiras pós-obra utilize LIMPEZA PESADA ALCALINO

LIMPEZA DE MANUTENÇÃO PARA PISOS

- O piso terá seu aspecto estético garantido, se houver limpeza periódica.

- Para peças em contato com a água da piscina, indicamos o controle correto do pH da água. O excesso de acidez ou alcalinidade pode alterar as características estéticas do produto.

- Em áreas externas utilize lavadora de alta pressão (jato leque) e LIMPEZA PESADA ALCALINO

- Não utilize produtos de limpeza de uso geral para manutenção das peças cimentícias.

LIMPEZA PESADO ALCALINO

- Indicado para limpeza pós-obra e de manutenção.

TIPO DE LIMPEZA	DILUIÇÃO	RENDIMENTO
LIMPEZA PÓS - OBRA *	1 parte de Limpeza Pesada Alcalino / 5 partes de água	30 m ²
LIMPEZA PÓS - OBRA (sujeiras difíceis) *	SEM diluição	5 m ²
LIMPEZA DE MANUTENÇÃO (pisos)	1 parte de Limpeza Pesada Alcalino / 10 partes de água	60 m ²

* Quando utilizado nessas diluições removem o impermeabilizante aplicado nas peças.

MODO DE USAR:

- Molhe a superfície com água limpa.

- Dilua o Limpeza Pesado Alcalino de acordo com o tipo de limpeza a ser realizada.

- Espalhe a solução sobre a superfície e deixe agir por 15 minutos.

- Esfregue a superfície com vassoura, escova de cerdas macias ou esponja não abrasiva.

- Lave a superfície com água em abundância para total remoção da solução.

- Nunca deixe o Limpeza Pesado Alcalino secar sobre as peças.

- Ideal o uso de lavadora de alta pressão - jato leque em áreas externas.

- Caso persistam alguns resíduos sobre a superfície, repita a operação.



9 | PROTEÇÃO

- Os produtos Zeus devem ser tratados após o assentamento para prevenir deteriorações ou manchas e para facilitar sua manutenção periódica.

- **Exceção: Mosaico Onix (impermeabilizado de fábrica).**

- Antes da aplicação de qualquer proteção, as peças devem estar totalmente limpas, secas e livres da umidade do assentamento, rejuntamento e limpeza.

- Não aplique nenhum tipo de proteção antes de seguir o procedimento de limpeza das peças.

- **Tempo para aplicação do protetivo:**

- mínimo de 48 horas após a limpeza para ambientes internos.**

- mínimo de 24 horas após a limpeza para ambientes externos**

SELADOR CIMENTÍCIO

- Protege as peças sem alterá-las esteticamente (efeito natural e sem brilho).

- Impede manchas causadas por óleo e diversos outros tipos de líquidos.

- Impede a formação de algas e fungos.

- Pode ser usado tanto em áreas internas quanto externas.

- Não impede o ataque causado por ácidos, arranhões ou desgaste da superfície.

INDICAÇÃO: Linhas Gaia, Kronos e Revestimentos Especiais.

MODO DE USAR:

- Selador Cimentício já vem pronto para o uso. Agite antes de usar.
- Evite o horário de sol incidente para a realização desse procedimento.
- Certifique-se de que as superfícies a serem tratadas estão secas, limpas e livres de resíduos.
- Aplique o produto diretamente na peça com auxílio de rolo de lã ou espuma.
- Aplique 2 demãos cruzadas (sentidos vertical e horizontal), aguardando 1 hora entre uma aplicação e outra.
- A área tratada pode ser liberada após 24 horas para ser transitada.

RENDIMENTO: 1L rende 10m² para 2 demãos recomendadas.

GEL - LINHA ATENA

- Resina em gel especial para proteger revestimentos a base de cimento que imitam madeira.
- Promove um aspecto aveludado e sem brilho.
- Colore e impermeabiliza as peças, impedindo manchas e encardidos.
- Pode ser usado tanto em áreas internas quanto externas.

INDICAÇÃO: Linha Atena.

MODO DE USAR:

- O Gel já vem pronto para o uso. Agite antes de usar.
- Certifique-se de que as superfícies a serem tratadas estão secas, limpas e livres de resíduos.
- Evite o sol incidente para a realização desse procedimento.
- Aplique o produto com auxílio de pincel, respeitando o sentido dos veios.
- Sugerimos o uso de pincel de 2 1/2" com as cerdas cortadas em 1cm.
- Passe o produto peça por peça, ou seja, finalize uma peça antes de iniciar a seguinte.
- Evite friccionar o pincel com o produto sobre a peça.
- A área tratada pode ser liberada após 24 horas para ser transitada.

RENDIMENTO: 1Kg rende 5m² para 1 demão recomendada.

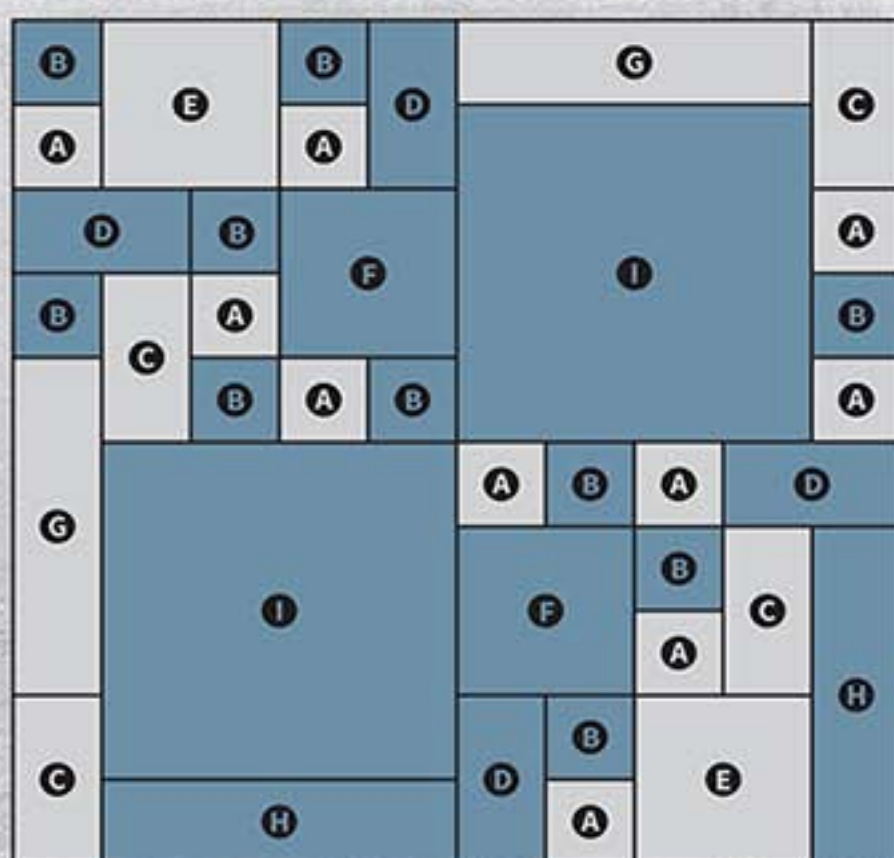


10 | PINTURA

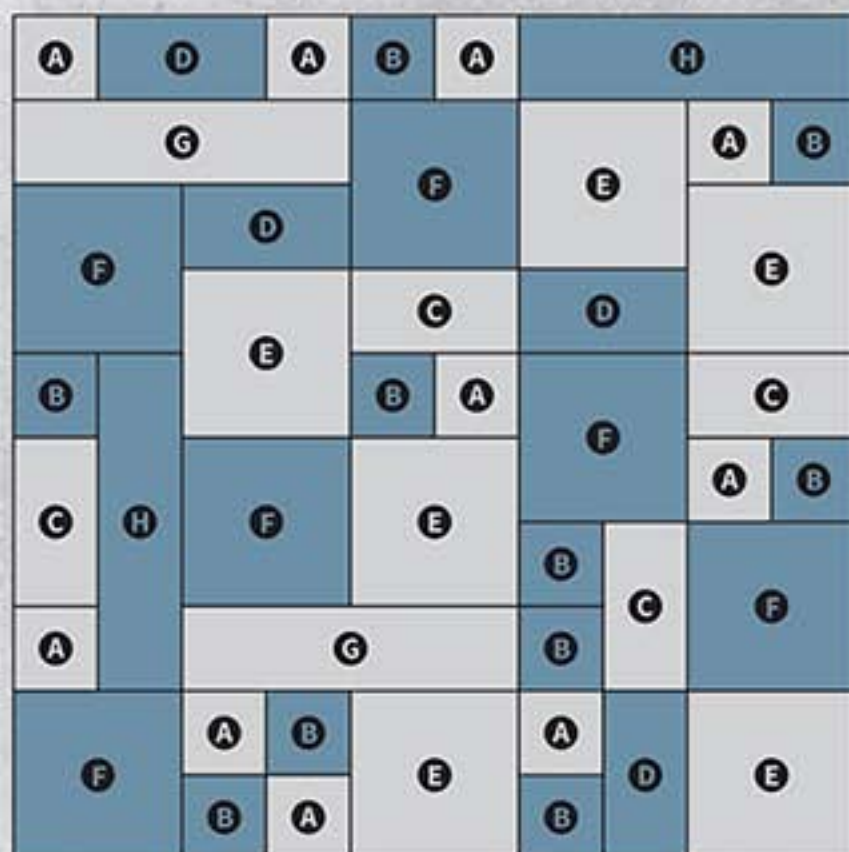
- Os revestimentos Zeus podem ser pintados.
- Nesse caso, o Selador Cimentício **não** deve ser aplicado nas peças.
- Antes da aplicação da tinta, as peças devem ser totalmente limpas com o Limpeza Pesada Alcalino, estar secas e livres da umidade do assentamento, rejuntamento e limpeza.
- Para melhor aderência, um fundo preparador de paredes (primer) pode ser aplicado no painel antes da tinta.
- Tinta acrílica ou o Esmalte sintético são os mais utilizados, disponíveis nas versões fosca, acetinada ou com brilho. A marca da tinta e sua versão fica a critério de cada cliente.
- A execução da pintura deve ser realizada por profissional que garanta a qualidade do serviço.

11 | ESQUEMA DE COLOCAÇÃO - MOSAICO CONTENDO PEÇAS 40X40

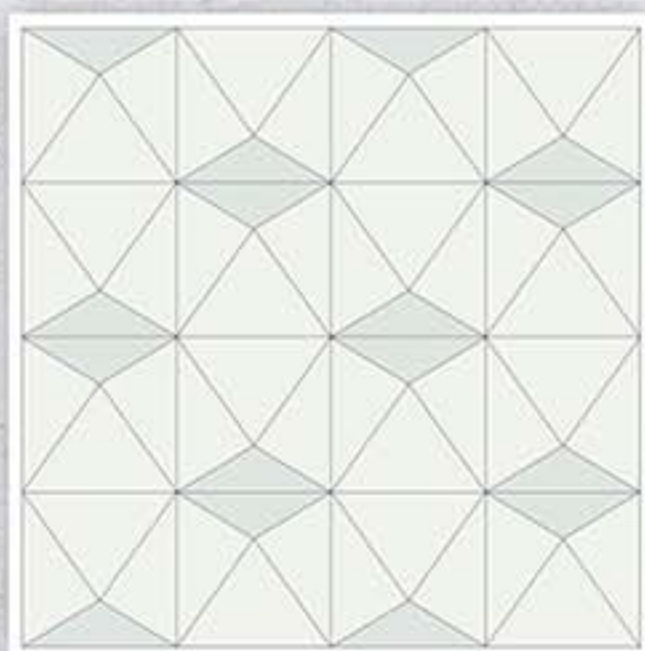
QUANTITATIVO			
LEG	PRODUTO	QTDE.	UNID.
A	10x10x1.5	10	Pç
B	10x10x2.5	10	Pç
C	20x10x1.5	04	Pç
D	20x10x2.5	04	Pç
E	20x20x1.5	02	Pç
F	20x20x2.5	02	Pç
G	40x10x1.5	02	Pç
H	40x10x2.5	02	Pç
I	40x40x2.5	02	Pç



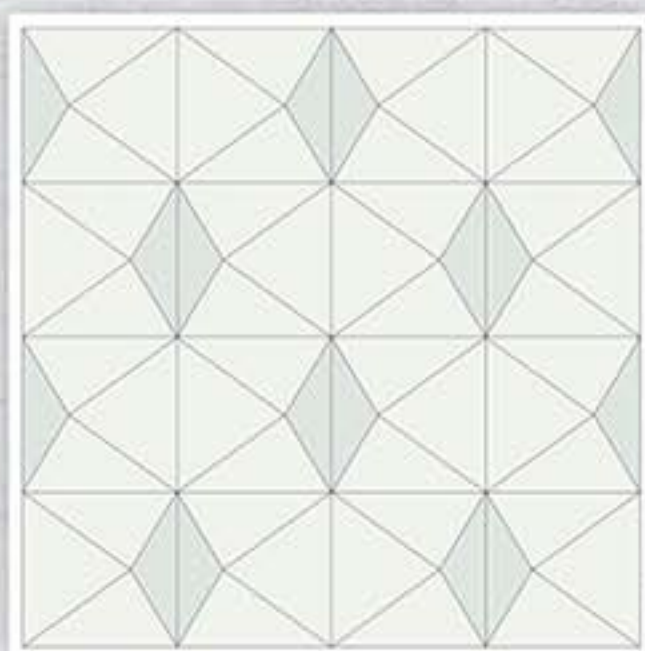
QUANTITATIVO			
LEG	PRODUTO	QTDE.	UNID.
A	10x10x1.5	10	Pç
B	10x10x2.5	10	Pç
C	20x10x1.5	04	Pç
D	20x10x2.5	04	Pç
E	20x20x1.5	06	Pç
F	20x20x2.5	06	Pç
G	40x10x1.5	02	Pç
H	40x10x2.5	02	Pç



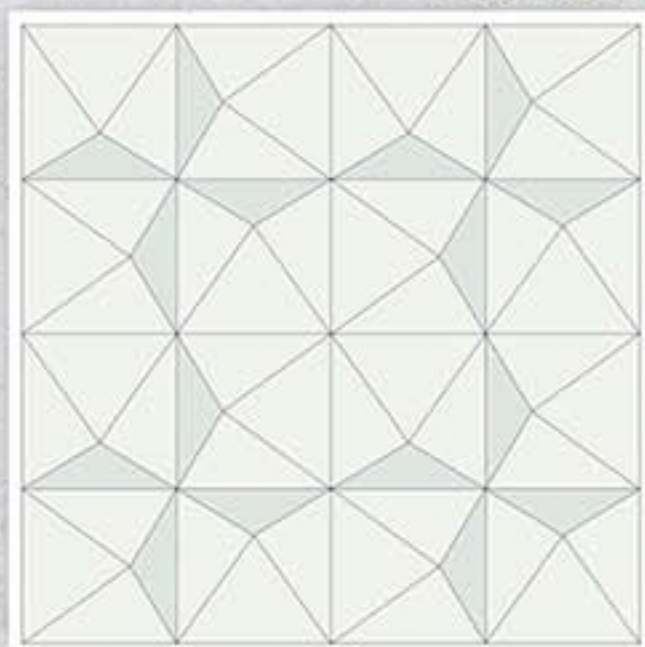
13 | ESQUEMA DE COLOCAÇÃO - REVESTIMENTO NYX



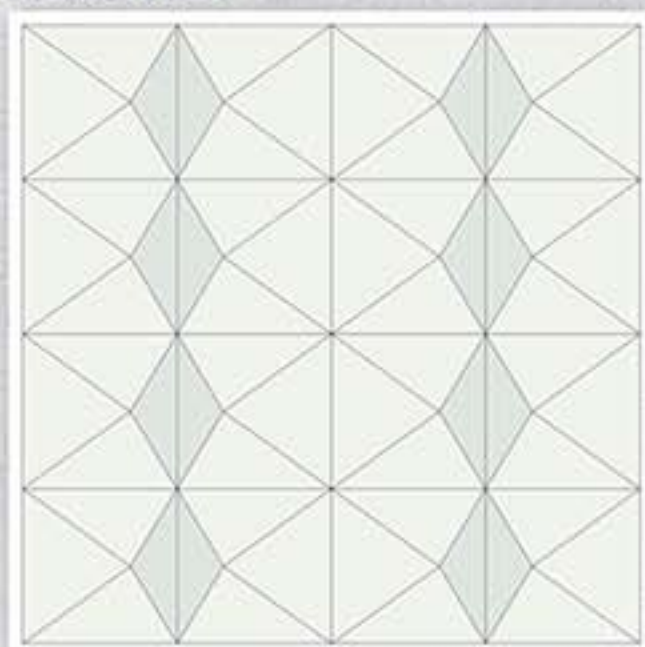
SUGESTÃO 01



SUGESTÃO 02



SUGESTÃO 03



SUGESTÃO 04

19 4104.0036

19 4104.0038

www.zeusdesign.com.br

contato@zeusdesign.com.br

***Rua Atilio Gaderzani, 307 | Distrito Industrial Flaminio de Freitas Levy
Cordeirópolis/SP***